

PROJET
CONSTELLATION

PROJET CONSTELLATION :
EN ACTION POUR LES FAMILLES ISOLÉES

LES FACTEURS DE RÉUSSITE POUR
MIEUX REJOINDRE LES FAMILLES ISOLÉES

CAHIER D'INTRODUCTION

UN PROJET DE:



GRÂCE À L'APPUI ET AU SOUTIEN FINANCIER DE:



AVENIR D'ENFANTS
DES COMMUNAUTÉS ENGAGÉES

Une production d'Horizon 0-5 dans le cadre du projet *Constellation: en action pour les familles isolées*

4321, avenue Papineau
Montréal (Québec) H2H 1T3
www.horizon05.com

Recherche et rédaction

Marie-Pier St-Louis, Centre de recherche sociale appliquée (CRSA)
Gaëlle Brocvielle, Horizon 0-5
Annick Brouillette, Horizon 0-5
Brigitte Vaillancourt, Horizon 0-5

Coordination

Cindy Boisvert, Horizon 0-5

Comité de suivi

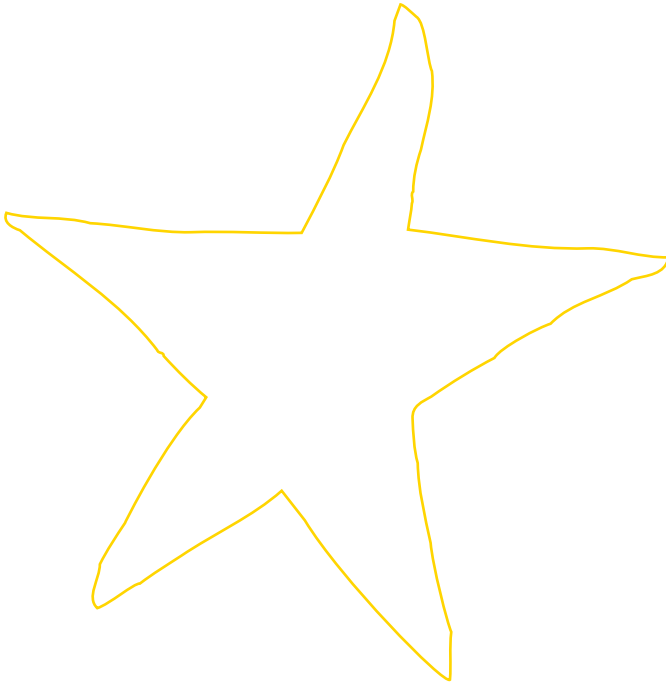
Danielle Bordeleau, Direction régionale de Montréal -
ministère de la Famille
Valérie Fortin, Centraide du Grand Montréal
Marie-France Genest, Bibliothèques - Ville de Montréal
Sylvie Lavoie, Direction de santé publique de Montréal
Françoise Tremblay, Direction régionale de Montréal -
ministère de la Famille

Révision linguistique

Annie Perreault

Conception graphique

Java Communications



La production des cahiers a été rendue possible
grâce à l'appui et au soutien financier d'Avenir d'enfants

Dans le texte, le genre masculin a été employé pour faciliter la lecture.

Ce document est accessible sur le site Internet d'Horizon 0-5
(www.horizon05.com) et du projet *Constellation* (www.projetconstellation.com).

La reproduction de ce document est autorisée à condition
de mentionner la source.

Pour citer le document

St-Louis, Marie-Pier, *Les facteurs de réussite pour mieux rejoindre les familles
isolées*, Cahier d'introduction, Montréal, Projet Constellation, Horizon 0-5, 2016.

ISBN 978-2-924046-37-1 (ensemble, PDF)

ISBN 978-2-924046-38-8 (cahier Intro, PDF)

Dépôt légal - Bibliothèque et Archives nationales du Québec, 2016

Dépôt légal - Bibliothèque et Archives Canada, 2016

© Horizon 0-5, 2016

TABLE DES MATIÈRES

Présentation
du projet **2**

Démarche d'analyse **3**

Facteurs de réussite **4**

Contenu des cahiers **5**

Annexe 1: Les étapes
menant à l'identification
des facteurs de réussite
et aux autres contenus
et activités développés **6**

Annexe 2: Méthodologie
utilisée dans le cadre de
la démarche d'analyse
sur les facteurs de réussite
pour mieux rejoindre les
familles isolées **7**

Bibliographie **8**



PRÉSENTATION DU PROJET

En 2012, Horizon 0-5 a développé le projet *Constellation* : en action pour les familles isolées pour répondre à un enjeu majeur identifié par les acteurs locaux et régionaux en petite enfance, celui de mieux rejoindre les familles isolées avec de jeunes enfants.

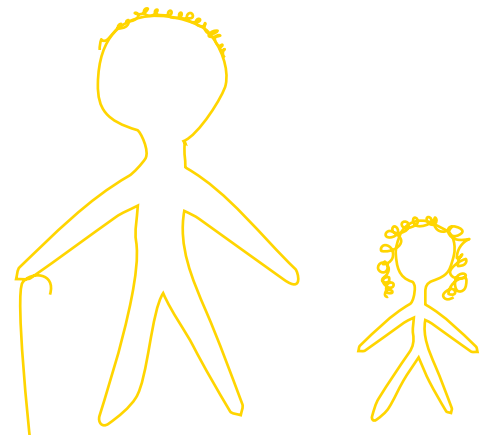
Plus précisément, *Constellation* est un projet d'acquisition et de transfert de connaissances visant à mettre en place des modalités de diffusion, d'échange et de partage de stratégies permettant de mieux rejoindre les familles isolées montréalaises.

À cette fin, **quatre principaux objectifs** ont été ciblés :

- ✓ Mettre à profit les expertises et les savoir-faire des acteurs régionaux et locaux œuvrant auprès de la petite enfance afin d'identifier et de documenter les stratégies efficaces pour rejoindre les familles isolées.
- ✓ Diffuser et soutenir l'appropriation de ces stratégies au sein du réseau des acteurs impliqués en petite enfance de l'île de Montréal.
- ✓ Développer des modalités collectives d'enrichissement et de partage des connaissances afin de soutenir l'intégration de nouvelles expertises et de nouveaux savoir-faire.
- ✓ Favoriser la pérennisation de ces modalités collectives d'enrichissement et de partage des connaissances.

Dès le départ, le projet *Constellation* a été mis en œuvre en s'appuyant sur des modes de travail collectifs. Les acteurs locaux et régionaux ont été impliqués dans les différentes étapes du projet, notamment à travers la mise en place d'instances comme un comité de pilotage et des comités de travail. Cette collaboration étroite avec les acteurs a permis d'assurer une cohérence entre leurs préoccupations et les actions mises en place.

Horizon 0-5 est l'instance de concertation régionale en petite enfance de l'île de Montréal qui réunit des partenaires engagés auprès des jeunes enfants montréalais. Elle a pour mission de contribuer au mieux-être et à la réussite éducative des enfants montréalais de 0-5 ans par le renforcement de notre capacité d'agir ensemble au plan régional, en cohérence avec les communautés locales.



DÉMARCHE D'ANALYSE

Au cours d'une première étape du projet, trente-quatre **stratégies** permettant de rejoindre les **familles isolées** ont été recensées auprès d'organismes communautaires, du milieu institutionnel, de services de garde et d'instances de concertation. Par l'entremise de leurs actions, l'ensemble de ces stratégies valorisent le développement du pouvoir d'agir des familles. Les stratégies sont maintenant disponibles sous forme de fiches sur le site Internet du projet *Constellation*.

Cet exercice de documentation a permis de faire ressortir la richesse et la diversité des savoir-faire montréalais, tout en révélant le potentiel existant. C'est pourquoi une démarche d'analyse a été initiée dans l'objectif d'identifier, parmi ces stratégies, les **facteurs de réussite** communs qui permettent de rejoindre les familles isolées. Dans cette démarche, il y avait une volonté d'approfondir les connaissances entourant la thématique des familles isolées avec l'intention de fournir des outils aux **intervenants** en petite enfance.

Plusieurs stratégies ont donc été retenues pour faire partie d'une autre étape de collecte de données. Une attention particulière a été accordée à la représentativité des stratégies sélectionnées en ce qui concerne les types d'organisations et les territoires d'intervention dont elles proviennent.

Les acteurs de ces stratégies ont été rencontrés dans le cadre d'une série d'entrevues de groupe semi-dirigés. La collecte des données a tenu compte des propos des personnes rencontrées, c'est-à-dire des observations des praticiens, provenant d'abord de l'expérience et parfois des études et des évaluations réalisées préalablement dans leurs organisations. Deux cadres conceptuels sont venus bonifier l'analyse et le sens donné à l'action: les approches d'intervention de Bourque, Comeau, Favreau et Fréchette (2007) et les conditions définies comme étant efficaces et prometteuses de l'INSPQ (2009).

Parallèlement, un comité de suivi et des comités consultatifs d'acteurs locaux et régionaux ont supervisé et orienté l'évolution des travaux.

Pour des informations plus détaillées sur les grandes étapes ayant mené à l'identification des facteurs de réussite et les contenus et activités développés ou la méthodologie, consultez les annexes 1 et 2.

LES MOTS CLÉS DE CONSTELLATION

Certains termes ont été définis afin de refléter la réalité du projet *Constellation*.

Stratégie: Ensemble des actions entreprises dans l'intention de rejoindre les familles isolées que ce soit un projet, un programme, une action. Ce sont tous les gestes posés au quotidien qui permettent d'entrer en contact avec les familles, de créer un lien de confiance et de développer un sentiment d'appartenance.

Famille isolée: Famille, avec un ou plusieurs enfants âgés de moins de 5 ans, ayant des besoins et ne profitant pas des ressources et services qui pourraient lui bénéficier.

Facteur de réussite: Ensemble de conditions dont la mise en œuvre permet de mieux rejoindre les familles isolées. Ces conditions sont liées à la fois aux pratiques individuelles et organisationnelles.

Intervenant: Toute personne qui intervient auprès des familles telle que l'intervenant ou l'animateur famille, l'agent de développement, l'éducateur en petite enfance, l'agent de milieu, le travailleur social, l'infirmier, le bénévole et le gestionnaire.

FACTEURS DE RÉUSSITE

Divers constats ont émergé de cette démarche d'analyse, notamment l'importance de répondre aux besoins des familles en tenant compte des pratiques professionnelles individuelles et de la culture organisationnelle.

Cela se concrétise par le biais de trois grands facteurs de réussite, lesquels sont transposables et adaptables aux différents milieux. Toutefois, leur mise en œuvre dépendra des contextes particuliers à chaque intervention.

Ces trois grands facteurs de réussite sont présentés dans la figure suivante ainsi que la manière dont chacun se décline pour rejoindre les familles isolées.



CONTENU DES CAHIERS

Les cahiers 1, 2 et 3 sont conçus comme des outils de réflexion et d'appropriation en ce qui concerne les facteurs de réussite pour mieux rejoindre les familles isolées.

- ➔ **Le cahier 1** s'intéresse davantage aux pratiques individuelles et à l'importance de mettre la famille au centre des interventions.
- ➔ **Le cahier 2** aborde l'apprentissage au sein des pratiques individuelles et organisationnelles.
- ➔ **Le cahier 3** démontre l'importance d'entretenir une culture organisationnelle qui soit cohérente avec la pratique.

GUIDE D'UTILISATION

Dans chaque cahier, vous trouverez du contenu explicatif au sujet des facteurs de réussite. Ceux-ci sont ensuite déclinés en différents sous-facteurs de réussite pour lesquels sont fournis des descriptions ainsi que des exemples de manifestations concrètes.



Des citations provenant des propos des personnes rencontrées servent à illustrer chacune des sections des trois cahiers.



La section désignée par une « loupe » contient quant à elle des références théoriques sur les facteurs et les sous-facteurs de réussite. Cette section constitue un complément d'information pour ceux qui souhaitent approfondir leurs connaissances du sujet.

À la fin des cahiers, une section « **Pour aller plus loin** » propose au lecteur des outils permettant de faire un portrait de sa situation et d'initier une autoréflexion sur chacun des sous-facteurs de réussite. Ces outils peuvent être utilisés individuellement ou en équipe pour réfléchir aux pratiques professionnelles et à la culture organisationnelle.

Bonne lecture !



ANNEXE 1.

LES ÉTAPES MENANT À L'IDENTIFICATION DES FACTEURS DE RÉUSSITE ET AUX AUTRES CONTENUS ET ACTIVITÉS DÉVELOPPÉS

Événement régional de lancement

Constellation: se relier pour rejoindre les familles isolées (259 participants).

Entrevues avec trente-huit acteurs montréalais d'organismes communautaires, du milieu institutionnel, de services de garde et d'instances de concertation pour recenser et documenter leurs stratégies permettant de rejoindre les familles isolées.

Analyse transversale des stratégies et identification des principales approches et techniques utilisées par les acteurs montréalais en petite enfance pour rejoindre les familles isolées.

Bibliographie thématique en lien avec «Rejoindre les familles isolées avec de jeunes enfants»

Analyse approfondie avec sept organisations pour identifier les facteurs de réussite communs qui permettent de rejoindre les familles isolées.

Développement et rédaction de cahiers thématiques sur les facteurs de réussite pour mieux rejoindre les familles isolées avec un comité de suivi constitué d'acteurs régionaux.

Validation des cahiers avec un comité consultatif constitué d'acteurs locaux.



34 fiches de stratégies mises en ligne sur le site Internet www.projetconstellation.com



Deux événements régionaux de présentation des résultats préliminaires de l'analyse des stratégies récoltées (120 participants)



Événement régional de présentation des résultats de l'analyse des facteurs de réussite pour rejoindre les familles isolées (134 participants)



Diffusion des cahiers thématiques

ANNEXE 2.

MÉTHODOLOGIE UTILISÉE DANS LE CADRE DE LA DÉMARCHE D'ANALYSE SUR LES FACTEURS DE RÉUSSITE POUR MIEUX REJOINDRE LES FAMILLES ISOLÉES

Échantillon

Trente-quatre organisations se sont portées volontaires pour présenter leurs stratégies pour rejoindre les familles isolées sous forme de *storytelling* ou d'entrevues semi-dirigées. Des comptes rendus ont été produits sous forme de fiches et ont permis de faire émerger une ébauche des facteurs de réussite. Cette ébauche, associée aux conditions pour qu'une action soit efficace et prometteuse de l'INSPQ (2009), a permis de choisir de manière intentionnelle sept stratégies. Ce sont ces stratégies qui ont fait l'objet d'entretiens de groupe semi-dirigés afin d'approfondir la compréhension des grands facteurs de réussite.

Approche et perspective de recherche

Une approche d'analyse qualitative, compréhensive et inductive des stratégies pour rejoindre les familles isolées a été privilégiée. L'accent a été mis sur la compréhension du phénomène étudié plutôt que sur la généralisation des résultats.

L'approche méthodologique conceptualisante (Paillé et Mucchielli, 2012) a inspiré l'identification des facteurs de réussite. Concrètement, l'analyse s'est constituée à partir des propos des acteurs rencontrés. Deux cadres conceptuels sont venus bonifier l'analyse et le sens donné à l'action : les approches d'intervention de Bourque, Comeau, Favreau et Fréchette (2007) et les conditions définies comme étant efficaces et prometteuses de l'INSPQ (2009).

Critères de fiabilité et validité

En recherche qualitative, il importe d'utiliser des mécanismes pour réduire les biais possibles des interventions des chercheurs et du contexte de réalisation de la recherche. Ces biais peuvent être liés à l'interprétation ou au tri subjectif de l'information basés sur la connaissance des acteurs, la posture des chercheurs ou leur expérience professionnelle et personnelle.

Afin d'éviter ces biais, les entretiens ont tous été enregistrés puis retranscrits sous forme de comptes rendus. Les entretiens d'approfondissement ont été menés par deux et parfois par trois membres de l'équipe, permettant ainsi l'utilisation de la méthode inter juge. La validation des interprétations des données s'est faite également en équipe de travail.

Approche de co-construction : Lors des entretiens d'approfondissement, des éléments d'analyse issus des premiers entretiens étaient validés et bonifiés avec les intervenants. Ainsi, un processus collaboratif favorisant la triangulation des savoirs entre les praticiens des stratégies et l'équipe d'analyse s'est mis en place.

Étapes d'analyse

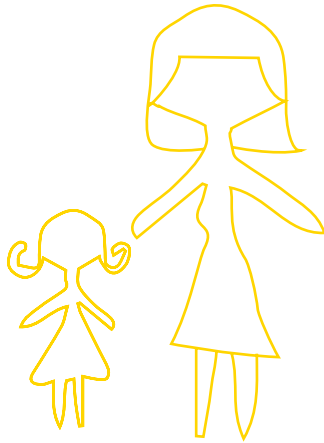
Les étapes d'analyse et le traitement des données ont suivi la progression suivante :

- Analyse des stratégies pour faire ressortir les éléments communs;
- Identification des cadres d'analyse pouvant structurer et donner un sens aux résultats (esquisse de systématisation des approches et techniques utilisées par les acteurs en petite enfance pour rejoindre les familles isolées inspirée de Bourque, Comeau, Favreau, Fréchette (2007) et les conditions efficaces et prometteuses (INSPQ, 2009);
- Sélection de sept stratégies sur la base d'une grille inspirée des conditions de réussite de l'INSPQ et des propos des acteurs:
 - 1) Préoccupation pour la population ciblée;
 - 2) Souplesse, accessibilité, faisabilité et viabilité;
 - 3) Intensité et durée;
 - 4) Approche globale;
 - 5) Concertation pour la mise en œuvre;
 - 6) Niveau d'interventions abordées;
 - 7) Adéquation de l'intervention et des recommandations des experts;
- Sélection des données primaires et secondaires;
- Réalisation d'entretiens de groupe comprenant une validation de la compréhension des éléments distinctifs des stratégies sélectionnées ainsi que des questions d'approfondissement;
- Transcription et codification des résumés d'entretiens, catégorisation et analyse individuelle et transversale des résumés;
- Discussion inter juge avec les membres de l'équipe de travail;
- Développement et rédaction des cahiers sur les facteurs de réussite pour mieux rejoindre les familles isolées avec un comité de suivi constitué d'acteurs régionaux;
- Validation des cahiers avec un comité consultatif constitué d'acteurs locaux.

BIBLIOGRAPHIE

- ➔ BOURQUE, Denis, Yvan COMEAU, Louis FAVREAU et Lucie FRÉCHETTE (2007), *L'organisation communautaire, fondements approches et champs de pratique*, Québec: Presses de l'Université du Québec, 560 p.
- ➔ Institut national de santé publique du Québec, Direction développement des individus et des communautés (2009), *Analyse des interventions de promotion de la santé et de prévention en contexte scolaire québécois: cohérence avec les meilleures pratiques selon l'approche École en santé*, p.23. Repéré à https://www.inspq.qc.ca/pdf/publications/958_RapAnaPPIntEES.pdf
- ➔ PAILLÉ, Pierre et Alex MUCCHIELLI (2012), *L'analyse qualitative en sciences humaines et sociales* (3^e éd.). Édition Armand Colin, 424 p.





La production des cahiers a été rendue possible grâce à la participation d'organisations montréalaises à la collecte des données.

Les fiches de stratégies de ces organisations sont disponibles sur le site Internet du projet *Constellation* : www.projetconstellation.com

LISTE DES ORGANISATIONS:

- ATD Quart Monde
- Bambineries de Saint-Léonard
- Bibliothèques Ahuntsic-Cartierville
- Bibliothèques de Montréal – Programme *Contact*
- Bibliothèque de Parc-Extension
- Bibliothèque L'Octogone
- Bibliothèques de Saint-Laurent
- Bouffe-Action de Rosemont
- Carrefour Familial Hochelaga
- Centre multi-ressources de Lachine
- Commission scolaire Marguerite-Bourgeoys – Francisation des parents
- Conseil Local des Intervenants Communautaires (CLIC) de Bordeaux-Cartierville
- CPE Les Marmousets
- École Enfant-Soleil
- Famijeunes
- Fondation de la visite
- Hippy Québec
- J'apprends avec mon enfant JAME
- La Maison à Petits Pas (MAPP)
- La Maison bleue
- Maison de la famille P. B. Noailles
- Maison des familles de Mercier-Est
- Répît-Providence Maison Hochelaga-Maisonneuve
- Services intégrés en périnatalité et petite enfance (SIPPE)
- SIPPE CSSS d'Ahuntsic et Montréal-Nord, CLSC Ahuntsic
- SIPPE CSSS de la Pointe-de-l'Île
- SIPPE Ouest-de-l'Île
- SIPPE Sud-Ouest Verdun
- SIPPE Volet soutien à la création d'environnements favorables (SCEF) Plateau Mont-Royal
- Table d'action et de concertation en petite enfance de LaSalle
- Table de concertation petite enfance famille de Saint-Henri et Petite-Bourgogne
- Table de concertation jeunesse de Bordeaux-Cartierville
- Table de concertation petite enfance de Parc-Extension
- Table de concertation petite enfance Dorval-Lachine

REMERCIEMENTS

Horizon 0-5 remercie les personnes suivantes pour leurs précieux commentaires :

- Arély Andino, Centre multi-ressources de Lachine
- Bianca Boudreau, Comité de concertation enfance/famille de Mercier-Est
- Johanne Cyr, Une école montréalaise pour tous
- Isabelle Dubois, Avenir d'enfants
- Olivier Fortier, Table de concertation 0-5 ans de Cavendish
- Guerlaine Guerrier, Garderie LaSalle des petits
- Lyne Piché, Centre multi-ressources de Lachine
- Johanne Rigali, Comité d'éveil à la lecture et à l'écriture de Sainte-Marie
- Martine Thériault, CIUSSS du Centre-Sud-de-l'Île-de-Montréal

POUR NOUS JOINDRE

HORIZON 0-5

4321, avenue Papineau
Montréal (Québec)
H2H 1T3

Téléphone: (514) 528-1442

Courriel: info@horizon05.com

www.horizon05.com

www.projetconstellation.com